

## Y Pwyllgor Cyllid

---

Lleoliad:  
**Ystafell Bwyllgora 2 – y Senedd**

---

Dyddiad:  
**Dydd Mercher, 11 Rhagfyr 2013**

---

Amser:  
**09:30**

---

Cynulliad  
Cenedlaethol  
Cymru

National  
Assembly for  
Wales



I gael rhagor o wybodaeth, cysylltwch â:

**Bethan Davies**  
Clerc y Pwyllgor  
029 2089 8120  
[PwyllgorCyllid@cymru.gov.uk](mailto:PwyllgorCyllid@cymru.gov.uk)

---

### Agenda

---

#### **1 Cyflwyniadau, ymddiheuriadau a dirprwyon (09:30)**

#### **2 Ymchwiliad i Gyllido Addysg Uwch: Tystiolaeth gan y Gweinidog Addysg a Sgiliau (09:30–10:45)** (Tudalennau 1 - 25)

Huw Lewis AC, y Gweinidog Addysg a Sgiliau  
Neil Surman, Dirprwy Cyfarwyddwr, Addysg Uwch  
Chris Jones, Pennaeth Cyllid Addysg Uwch a Gwella Perfformiad

#### **3 Papurau i'w nodi (10:45)** (Tudalennau 26 - 28)

**Cyllido Addysg Uwch: Gwybodaeth ychwanegol gan y Brifysgol Agored Cymru**  
(Tudalennau 29 - 32)

#### **4 Cynnig o dan Reol Sefydlog 17.42 i benderfynu gwahardd y cyhoedd o'r cyfarfod ar gyfer y canlynol: (10:45)**

Eitem 5.

#### **5 Ymchwiliad i Gyllido Addysg Uwch: Trafod y dystiolaeth a gafwyd (10:45–11:30)**

**6 Ardaloedd Menter: Trafod Adroddiad Pwyllgor (11:30–12:00)**  
(Tudalennau 33 - 61)

**7 Y flaenraglen waith: Gwanwyn 2014 (12:00–12:30)** (Tudalennau 62 - 66)

# Eitem 2

## **Papur gan y Gweinidog Addysg a Sgiliau i'r Pwyllgor Cyllid ar gyfer eu hadolygiad o Gyllid Addysg Uwch**

### **Cyflwyniad**

1. Fel yr amlinellwyd yn Natganiad Polisi Llywodraeth Cymru ar addysg uwch, rwyf i'n credu mai stori o lwyddiant sydd i'w adrodd am Addysg Uwch yng Nghymru. Mae'r sector yn cyfrannu dros £3 biliwn y flwyddyn mewn gwariant gros i'n heconomi, a gyda thros 24,000 o weithwyr, mae Prifysgolion yn gyflogwyr sylweddol. Mae iddynt swyddogaeth bwysig yn cefnogi datblygiad sgiliau lefel uwch, yn ogystal â chreu cyfleoedd ar gyfer twf pellach drwy arloesi ac ymgysylltu â busnesau.
2. Mae Llywodraeth Cymru'n parhau'n ymrwymedig i agor addysg uwch i bawb sydd â'r potensial i elwa yn ei sgil. Rydym ni wedi gweld llwyddiant yma hefyd - mae'r nifer o fyfyrwyr sy'n huanu o Gymru sydd wedi'u cofrestru mewn addysg uwch yn y DU wedi codi o 93,405 yn 2000/01 i 102,110 yn 2011/12.
3. Yn gyffredinol mae ein prifysgolion yn sgorio'n uchel mewn arolygon o foddhad myfyrwyr. Maen nhw wedi bod yn fwy llwyddiannus yn sicrhau cyfranogiad myfyrwyr o gefndiroedd annhraddodiadol nag y mae ardaloedd eraill o Brydain. Mae iddynt gryfderau sylweddol mewn ymchwil ac addysgu ac rydym ni'n falch fod Cymru'n fewnforiwr net o ran myfyrwyr a bod ei system addysg uwch yn uchel ei pharch drwy'r byd.
4. Mae newidiadau i drefniadau cyllido addysg uwch a chyllid myfyrwyr yng Nghymru a gyflwynwyd yn 2012/13 wedi gosod y sector AU mewn sefyllfa ariannol gryfach o lawer.
5. Bydd rhan un y papur yn amlinellu'r fframwaith llywodraethu a rheoli ar gyfer modelu cyllid myfyrwyr ac addysg uwch i sicrhau bod y polisi'n gynaliadwy, ei effaith ar gyllid, ar reoleiddio a deddfwriaeth ac wrth gwrs ar fyfyrwyr a'u gallu i elwa ar addysg uwch. Byddaf hefyd yn amlinellu fy nghynlluniau at y dyfodol ar gyfer adolygiad o addysg uwch a chyllid myfyrwyr yng Nghymru.
6. Mae rhan dau yr adroddiad yn gyfraniad gan y Prif Gynghorydd Gwyddonol ar berfformiad a chyllido ymchwil yng Nghymru.

### **Incwm a chymorth ffioedd dysgu, yr effaith ariannol**

7. Yn 2010, cyhoeddodd y Gweinidog blaenorol ymateb Llywodraeth Cymru i benderfyniad Llywodraeth y DU i gynyddu ffioedd dysgu'n sylweddol yn Lloegr. Cynyddwyd y ffioedd dysgu sylfaenol yng Nghymru i £6,000 (diwygiwyd yn ddiweddarach i £4,000) y flwyddyn o flwyddyn academaidd 2012/2013 ac mae sefydliadau addysg uwch (SAUau) yn gallu codi ffioedd dysgu o hyd at £9,000 y flwyddyn, cyhyd ag y gallant ddangos ymrwymiad i ehangu mynediad ac amcanion strategol eraill drwy gynlluniau ffioedd a gymeradwyir gan Gyngor Cyllido Addysg Uwch Cymru (CCAUC). Mae myfyrwyr Cymru'n gymwys i gael Grant Ffioedd Dysgu i dalu unrhyw gynnydd gwirioneddol mewn ffioedd.

## **Llywodraethu a rheoli modelu cyllid myfyrwyr a gwariant addysg uwch**

8. Ceir model ariannol soffistigedig yn sail i'r polisi Cyllid Myfyrwyr sy'n rhoi ystyriaeth i'r ddarpariaeth ariannol gyfredol sydd wedi'i neilltuo ar gyfer addysg uwch yng Nghymru yn ogystal â ffynonellau eraill o incwm sefydliadol megis ffioedd dysgu. Caiff rhagolygon eu hadolygu'n rheolaidd wrth i ddata newydd neu gadarnach ymddangos. Caiff rhagolygon wedi'u diweddarau eu cynhyrchu gan yr Adran Gwasanaethau Gwybodaeth a Dadansoddi ar adegau rheolaidd yn ystod y flwyddyn ariannol er mwyn sicrhau bod yr wybodaeth ddiweddaraf am ymddygiad myfyrwyr, tueddiadau demograffig, cyfraddau derbyn, ffactorau cymdeithasol-economaidd a data perthnasol arall yn cael eu hystyried.
9. Caiff penderfyniadau i ddiwygio'r tybiaethau a geir yn y model eu seilio ar gyngor gan Grŵp Defnyddwyr Rhagweld Cymorth Myfyrwyr o swyddogion sy'n cynnwys cynrychiolwyr o'r Is-adran Addysg Uwch, y Gwasanaethau Gwybodaeth a Dadansoddi, yr Is-adran Gwasanaethau Corfforaethol a CCAUC.
10. Yn ogystal â thrafodaethau yn y Grŵp Defnyddwyr Rhagweld Cymorth Myfyrwyr, caiff y tybiaethau modelu lefel uchel eu trafod yn y Bwrdd Prosiect Cyllido Addysg Uwch a Chyllid Myfyrwyr a Bwrdd y Rhaglen Cyflawni Addysg Uwch. Mae'r byrddau hyn yn cynnwys swyddogion Llywodraeth Cymru a phartneriaid cyflenwi allweddol gan gynnwys y Cwmni Benthyciadau i Fyfirwyr, CCAUC, Addysg Uwch Cymru a Chymdeithas Llywodraeth Leol Cymru.
11. Caiff y tybiaethau, data a ffactorau macro economaidd diwygiedig eu gosod yn y model cyllid myfyrwyr, sy'n cynhyrchu rhagolygon y dyfodol.

## **Modelu ariannol gwreiddiol y grant ffioedd dysgu (2010/11)**

12. I gefnogi'r newidiadau polisi AU a gyflwynwyd yn 2010, cynhaliwyd ymarfer modelu ariannol manwl ar effaith y cynnydd mewn ffioedd dysgu ar brifysgolion a'r cyllid ychwanegol a fyddai'n cael ei ddarparu i fyfirwyr israddedig llawn amser yn hanu o Gymru i gwmpasu unrhyw gynnydd mewn ffioedd.
13. Er mwyn cwblhau'r modelu cychwynol, gwnaed nifer o dybiaethau ynglŷn â'r nifer disgwylidig o fyfirwyr, y benthyciadau a fyddai'n cael eu cymryd a nifer o ffactorau eraill. Seiliwyd y tybiaethau hyn ar ddata tueddiadau blynyddoedd blaenorol yn ogystal ag amcangyfrifon at y dyfodol o ran ymddygiad myfyrwyr a sefydliadau.
14. Cynhaliwyd y modelu gwreiddiol ar gyfer y grant ffioedd dysgu yn ystod hydref 2010 a chafodd nifer o senarios eu modelu. Mae'r modelau wedi'u rhyddhau yn dilyn ceisiadau Rhyddid Gwybodaeth ym mis Chwefror (cyf Ed33) a mis Mawrth (cyf Ed53) 2011. Roedd y senarios modelu'n cynnwys uchafswm ffioedd dysgu o

£7,000 a £9,000. Gellir gweld yr wybodaeth drwy ddilyn y ddolen hon: <http://wales.gov.uk/publications/accessinfo/disclogs/dr2011/addysg/?lang=en>

15. Roedd y polisi a gyhoeddwyd ym mis Tachwedd 2010 yn seiliedig ar y tybiaethau canlynol ar gyfer blwyddyn academaidd (BA) 2012/13:

- uchafswm ffi dysgu amrywiadwy o £7,000 y flwyddyn mewn SAUau yng Nghymru a Lloegr;
- ffi o £3,500 y flwyddyn i SAUau yng Ngogledd Iwerddon, a ffi dysgu o £2,190 y flwyddyn mewn SAUau yn yr Alban (ffi 2011/12 gyda chynnydd chwyddiant o 2.7%);
- 100% o fyfyrwyr yn ymgymryd â grantiau ffioedd dysgu;
- rhaniad yn y flwyddyn ariannol: 51.5% BA flaenorol a 48.5% BA gyfredol;
- seiliwyd rhagolygon blynyddoedd y dyfodol ar ffioedd dysgu, elfennau benthyciad a grant, yn cynyddu gyda chwyddiant bob blwyddyn. Rhagwelwyd y byddai chwyddiant yn 2.7% ar gyfer 2012/13 ymlaen:
- ni fyddai myfyrwyr oedd yn parhau yn gymwys ar gyfer y cymorth newydd a byddent yn ddarostyngedig i'r pecyn cyfredol.

Mae Tabl 1 yn dangos niferoedd y myfyrwyr a fyddai'n gymwys am gymorth

**Tabl 1 - niferoedd myfyrwyr yn ôl Blwyddyn Academaidd**

Rhagamcanion niferoedd myfyrwyr (miloedd )	2012/13	2013/14	2014/15	2015/16	2016/17
Cymry mewn SAUau yng Nghymru: benthyciadau ffioedd llawn	11.991	21.982	30.433	32.837	34.182
Cymry mewn SAUau eraill yn y DU: benthyciadau ffioedd llawn	5.043	9.243	12.795	13.806	14.371
Myfyrwyr UE	0.803	1.485	2.061	2.225	2.316
Myfyrwyr y DU (nid Cymry) yng Nghymru	8.679	16.055	22.288	24.063	25.049

**Tabl.2: Rhagolygon ar gyfer blwyddyn ariannol 2012-13 hyd at 2016-17 (seiliedig ar y tybiaethau uchod)**

Grant/Benthyciad (Miliynau)	2012-13	2013-14	2014-15	2015-16	2016-17
Benthyciadau Ffioedd Dysgu	145.2	161.6	169.7	174.7	179.2
Grant Ffi Newydd	31.5	92.7	147.3	182.9	198.9
Cost Cyllideb Cyfrifyddu Adnoddau	47.0	53.4	58.0	61.4	62.9

16. Diwygiwyd y tybiaethau yn y modelu pan gyflwynodd sefydliadau yng Nghymru eu cynlluniau ffioedd (i CCAUC) gydag amcangyfrifon o lefelau ffioedd. Er nad oedd yn bosibl ar y cam hwnnw i gadarnhau union gyfartaledd lefel ffioedd yng Nghymru, penderfynwyd y dylai'r modelu fod yn ddarbodus a thybio cyfartaledd ffioedd o £9,000 y flwyddyn. Gwelir y modelu diwygiedig yn Nhabl 3:

**Tabl 3: Rhagolygon ar gyfer blwyddyn ariannol 2012-13 – 2016-17**

Grant/Benthyciad (Miliynau)	2012-13	2013-14	2014-15	2015-16	2016-17
Benthyciadau Ffioedd Dysgu	141.6	157.8	166.0	171.3	175.9
Grant Ffi Newydd	51.8	150.4	236.1	292.5	314.3

Cost Cyllideb Cyfrifyddu Adnoddau	44.5	47.5	48.2	49.5	50.3
-----------------------------------	------	------	------	------	------

### Modelu ariannol y grant ffioedd dysgu (2012/13)

17. Cynhyrchwyd y rhagolygon terfynol cyn blwyddyn academiaidd 2012/13 ym mis Gorffennaf 2012. Cytunwyd ar y tybiaethau canlynol:

- uchafswm ffi dysgu amrywiadwy o £9,000 y flwyddyn;
- 100% o fyfyrwyr yn ymgymryd â grant ffioedd dysgu;
- rhaniad yn y flwyddyn ariannol: 51.5% BA flaenorol a 48.5% BA gyfredol;
- seiliwyd rhagolygon blynyddoedd y dyfodol ar ffioedd dysgu, elfennau benthyciad a grant, yn cynyddu gyda chwyddiant bob blwyddyn. Rhagwelwyd y byddai chwyddiant yn 3.22% yn 2013/14, 3.3% yn 2014/15 a 3.3% yn 2015/16.

Mae Tabl 4 yn dangos niferoedd y myfyrwyr a fyddai'n gymwys am gymorth

**Tabl 4 niferoedd myfyrwyr yn ôl Blwyddyn Academiaidd**

Rhagamcanion niferoedd myfyrwyr (miloedd)	2012/13	2013/14	2014/15	2015/16	2016/17
Cymry mewn SAUau yng Nghymru: benthyciadau ffioedd llawn	11.908	21.183	29.128	31.366	31.895
Cymry mewn SAUau eraill yn y DU: benthyciadau ffioedd llawn	6.149	11.148	15.397	16.580	16.860
Myfyrwyr UE	1.079	1.962	2.730	2.948	3.000
Myfyrwyr y DU (nid Cymry) yng Nghymru	10.614	18.753	25.601	27.501	27.953

**Tabl 5: Rhagolygon ar gyfer blwyddyn ariannol 2012-13 i 2016-17 (o fis Gorffennaf 2012)**

Grant/Benthyciad (Miliynau)	2012-13	2013-14	2014-15	2015-16	2016-17
Benthyciadau Ffioedd Dysgu	138.9	155.3	164.3	170.8	176.1
Grant Ffi Newydd (a)	51.8	150.8	238.0	296.4	319.5
Cost Cyllideb Cyfrifyddu Adnoddau	43.6	46.7	47.7	49.4	50.3

(a) £5,535 o 12/13 – y gwahaniaeth rhwng ffioedd cyfredol a £9k

### Modelu ariannol grant ffioedd dysgu cyfredol (2013/14)

18. Gan ddefnyddio'r wybodaeth ddiweddaraf gan y Cwmni Benthyciadau Myfyrwyr, CCAUC, UCAS a HESA ac ystyried datganiad y Gweinidog ar 13 Medi 2012, cytunwyd ar y newidiadau canlynol i'r tybiaethau yn y model cyllid myfyrwyr:

#### Ar gyfer 2012/13:

- ffi dysgu o £8,680 y flwyddyn i fyfyrwyr o Gymru mewn SAUau yng Nghymru (cyfartaledd CCAUC);
- ffi dysgu o £8,385 y flwyddyn i fyfyrwyr o Gymru mewn SAUau yn Lloegr (cyfartaledd yr *Office for Fair Access (OFFA)*);
- ffi dysgu o £9,000 y flwyddyn i fyfyrwyr o Gymru mewn SAUau yn yr Alban a Gogledd Iwerddon;

- ffi dysgu o £8,902 y flwyddyn i fyfyrwyr eraill o'r DU mewn SAUau yng Nghymru (cyfartaledd CCAUC);
- 98% o fyfyrwyr yn ymgymryd â grant ffioedd dysgu;
- rhaniad yn y flwyddyn ariannol: 51.5% BA flaenorol a 48.5% BA gyfredol.

Seiliwyd rhagolygon blynyddoedd y dyfodol ar;

- ffi dysgu o £8,291 y flwyddyn i fyfyrwyr o Gymru mewn SAUau yng Nghymru yn 2013/14 (cyfartaledd CCAUC), 2014/15 a 2015/16;
- ffi dysgu o £8,507 y flwyddyn i fyfyrwyr o Gymru mewn SAUau yn Lloegr yn 2013/14, 2014/15 a 2015/16 (cyfartaledd OFFA);
- ffi dysgu o £9,000 y flwyddyn i fyfyrwyr o Gymru mewn SAUau yn yr Alban a Gogledd Iwerddon yn 2013/14, 2014/15 a 2015/16;
- ffi dysgu o £8,718 y flwyddyn i fyfyrwyr eraill o'r DU mewn SAUau yng Nghymru yn 2013/14 (cyfartaledd CCAUC), 2014/15 a 2015/16;
- i fyfyrwyr yn hanu o Gymru, byddai'r benthyciad ffioedd dysgu'n cynyddu gyda chwyddiant yn 2013/14, 2014/15 a 2015/16, a byddai elfen grant ffioedd dysgu y cymorth ffioedd yn lleihau'n unol â hynny. Rhagwelwyd y byddai chwyddiant yn 3.22% yn 2013/14, 3.1% yn 2014/15 a 3.2% yn 2015/16;
- cyfradd ymgymryd â grant ffioedd dysgu o 98%
- rhaniad yn y flwyddyn ariannol: 51.5% BA flaenorol a 48.5% BA gyfredol;

Mae Tabl 6 yn dangos niferoedd y myfyrwyr a fyddai'n gymwys am gymorth.

**Tabl 6**

Rhagamcanion niferoedd myfyrwyr (miloedd)	2012/13	2013/14	2014/15	2015/16	2016/17
Cymry mewn SAUau yng Nghymru: benthyciadau ffioedd llawn	11.821	21.198	29.196	31.447	31.978
Cymry mewn SAUau eraill yn y DU: benthyciadau ffioedd llawn	6.056	11.058	15.294	16.473	16.751
Myfyrwyr UE	1.006	1.835	2.554	2.760	2.808
Myfyrwyr y DU (nid Cymry) yng Nghymru	11.006	19.606	26.297	28.117	28.537

Dylid nodi nad yw'r union wybodaeth ar niferoedd myfyrwyr ar gyfer 2012-13 ar gael eto

**Tabl 7: Rhagolygon ar gyfer 2012-13 i 2016-17**

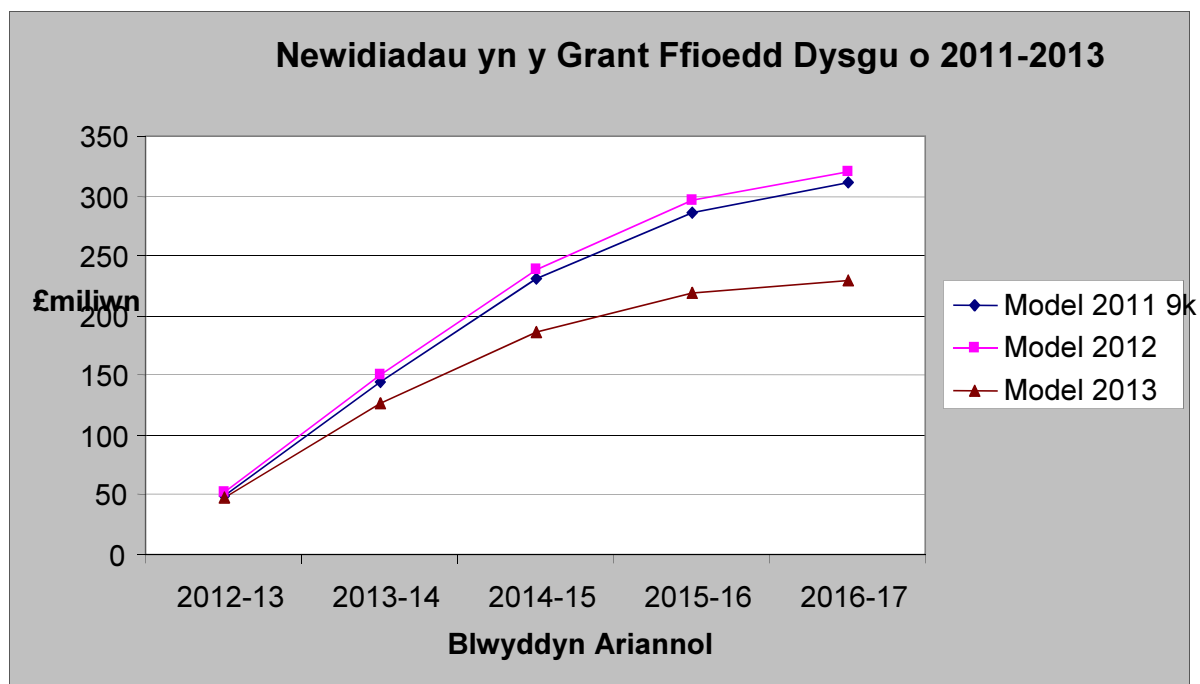
Grant/Benthyciad (Miliynau)	2012-13	2013-14	2014-15	2015-16	2016-17
Benthyciadau Ffioedd Dysgu	139.8	155.6	164.4	171.4	176.7
Grant Ffi Newydd (a) (b)	47.2	127.2	185.7	219.3	229.7
Cost Cyllideb Cyfrifyddu Adnoddau	43.9	46.8	47.6	49.5	50.5

(a) £5,535 o 12/13 – y gwahaniaeth rhwng ffioedd cyfredol a £9k

(b) Y gwir ddata alldro gan y Cwmni Benthyciadau Myfyrwyr ar gyfer 2012-13 oedd £47.8m

## Gwahaniaethau yn y modelu ers 2011 – 2013

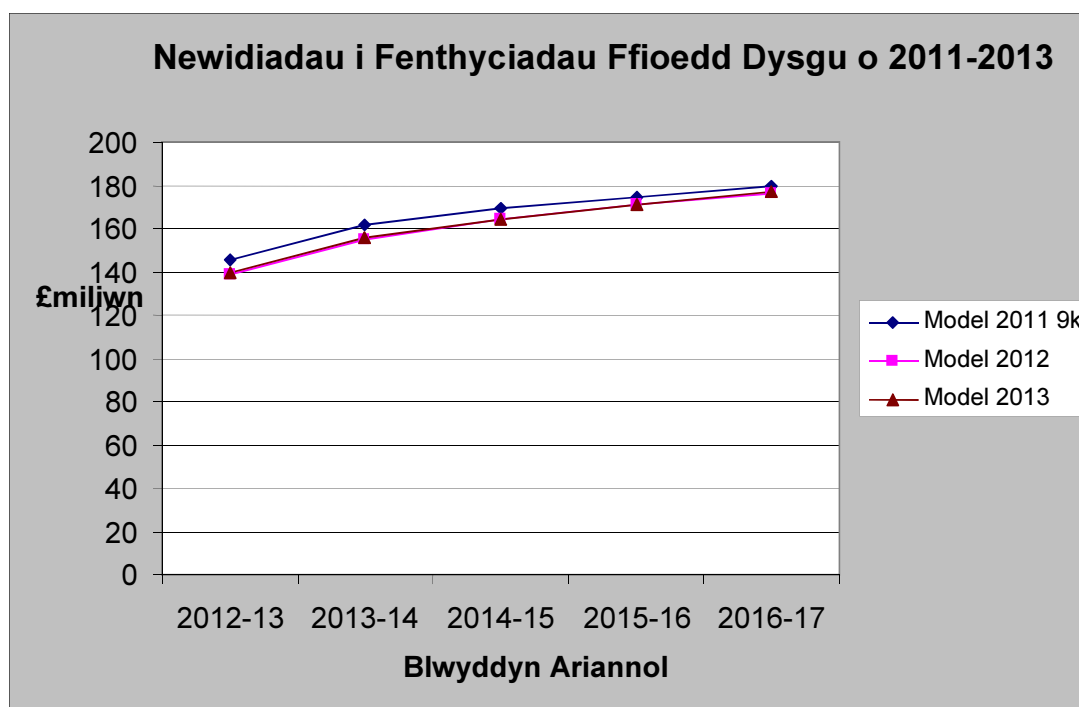
Siart 7.1



19. Ers y rhagolygon cychwynnol disgynnodd cost ddisgwyliedig y grant ffioedd dysgu (yn ystod oes y Llywodraeth hon) o £1.2 biliwn dros 5 mlynedd i £809 miliwn.
20. Un o'r prif resymau am y gostyngiad yn rhagolwg cost y grant ffioedd dysgu yw bod cyfartaledd y ffi dysgu i fyfyrwyr o Gymru wedi lleihau o £9,000 y flwyddyn i £8,680 y flwyddyn yn 2012-13 ac o £9,000 y flwyddyn i £8,291 y flwyddyn i flynyddoedd y dyfodol.



## Siart 7.2



21. Cafwyd gostyngiad bach yng nghost ddisgwyliedig y benthyciad ffioedd dysgu, gyda'r costau'n disgyn o £830 dros bum mlynedd i £808 miliwn dros yr un cyfnod. Mae hyn yn adlewyrchu newid yn y gyfradd ddisgwyliedig o fyfyrwyr yn ymgymryd â'r benthyciad o 100% i 98% (o BA 2013/14).

### Incwm Ychwanegol i SAUau

22. Yn ogystal â'r grant ffioedd dysgu a ddarperir gan Lywodraeth Cymru, mae SAUau hefyd yn derbyn incwm o ffynonellau eraill, er enghraifft incwm ffioedd dysgu gan fyfyrwyr nad ydynt yn hanu o Gymru sy'n astudio yng Nghymru a chyllid ar gyfer ymchwil.

23. Mae'r tybiaethau canlynol wedi'u cynnwys yn y modelu yn nhablau 8 a 9 sy'n tybio bod:

- y lefelau cyfredol o lif trawsffiniol a recriwtio myfyrwyr yn parhau ar yr un lefelau.

24. Nid yw data ar gyfer blwyddyn ariannol 2016-17 wedi'i gynnwys gan nad yw gwybodaeth am gyllidebau Llywodraeth Cymru ar gael ar hyn o bryd. Bydd cyllideb CCAUC yn dibynnu ar setliad terfynol Llywodraeth y DU i Lywodraeth Cymru a'r ddarpariaeth cyllideb a gytunir ar gyfer yr Adran Addysg a Sgiliau.

Fodd bynnag byddai'n ochelgar i gynllunio gan dybio y bydd y toriadau cyllideb yn parhau yn 2016-17.

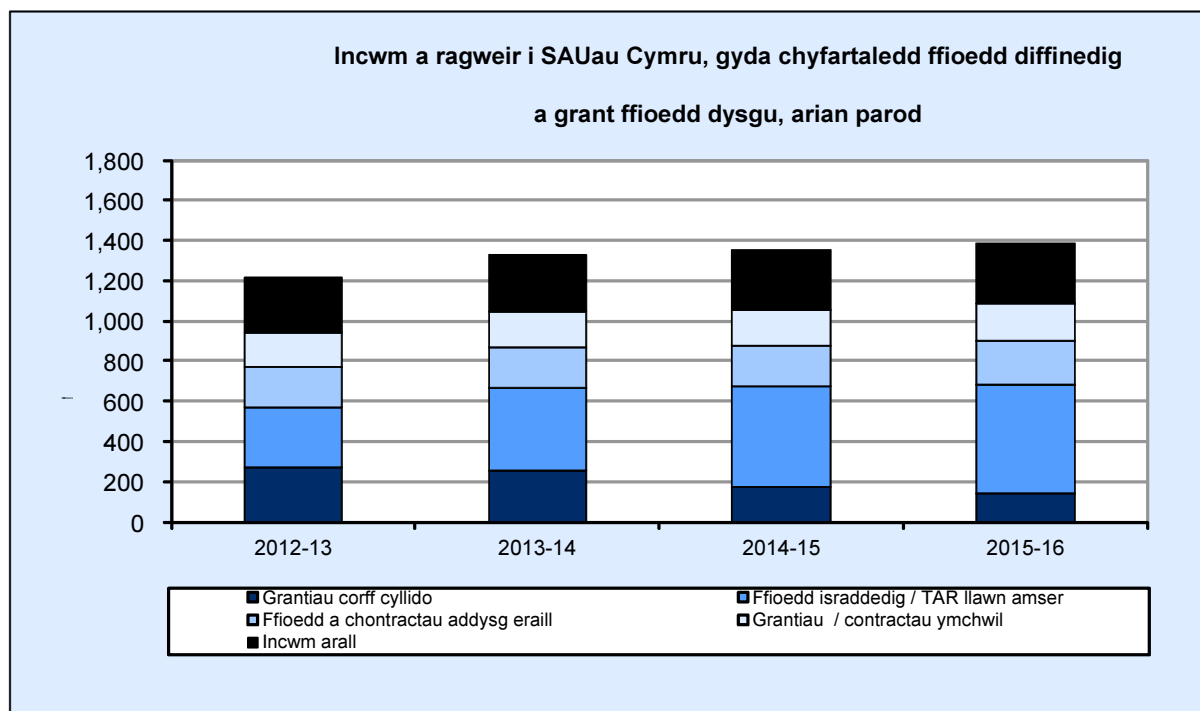
25. Byddai angen i dybiaethau cynllunio o ran gostyngiadau posibl gael eu cymhwyso i'r gyllideb Addysg a Sgiliau gyfan, ac yna byddai angen ystyried meysydd lle caiff cyllid ei ddiogelu megis ysgolion etc.

**Tabl 8: incwm ychwanegol a ragwelir i SAUau mewn arian parod (blwyddyn ariannol)**

Incwm a ragwelir i SAUau Cymru, gyda chyfartaledd ffioedd diffinedig a grant ffioedd dysgu, arian parod				
£Miliwn	2012-13	2013-14	2014-15	2015-16
Grantiau Corff Cyllido	269	254	177	141
Ffioedd israddedig / TAR llawn amser / <i>Lefel gyfredol y ffioedd</i>	304	414	494	544
<i>Lefel gyfredol y ffioedd</i>	240	239	240	245
<i>Incwm ffioedd ychwanegol uwch</i>	37	101	148	175
<i>Cyfraniad o Loegr</i>	27	74	107	124
Ffioedd a chontractau addysg eraill	196	202	208	215
Grantiau / Contractau ymchwil	170	173	178	184
Incwm arall	278	283	291	301
<b>Cyfanswm</b>	<b>1,217</b>	<b>1,324</b>	<b>1,349</b>	<b>1,384</b>

*Ffynhonnell: Rhagamcanion Llywodraeth Cymru, cofnod cyllid HESA a niferoedd myfyrwyr a ragwelir*

## Siart 9

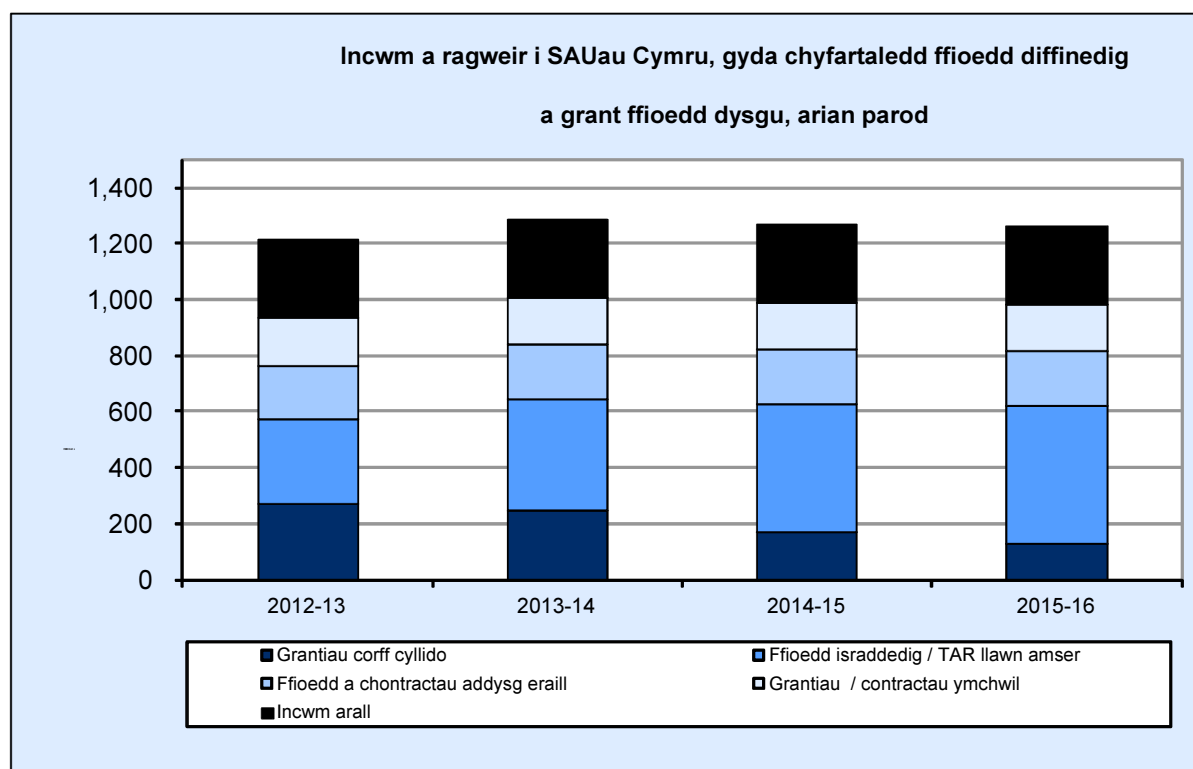


**Tabl 10: incwm ychwanegol a ragwelir i SAUau mewn termau real (blwyddyn ariannol)**

Incwm a ragweir i SAUau Cymru, gyda chyfartaledd ffioedd diffinedig a grant ffioedd dysgu, arian parod				
£Million	2012-13	2013-14	2014-15	2015-16
Grantiau Corff Cyllido	269	246	166	129
Ffioedd israddedig / TAR llawn amser	299	396	459	490
<i>Lefel gyfredol y ffioedd</i>	237	230	223	221
<i>Incwm ffioedd ychwanegol uwch</i>	36	96	137	158
<i>Cyfraniad o Loegr</i>	27	71	99	112
Ffioedd a chontractau addysg eraill	193	193	193	193
Grantiau / Contractau ymchwil	170	170	170	170
Incwm arall	278	278	278	278
Cyfanswm	1,209	1,283	1,267	1,261

*Ffynhonnell: Rhagamcanion Llywodraeth Cymru, cofnod cyllid HESA a niferoedd myfyrwyr a ragwelir*

## Siart 11



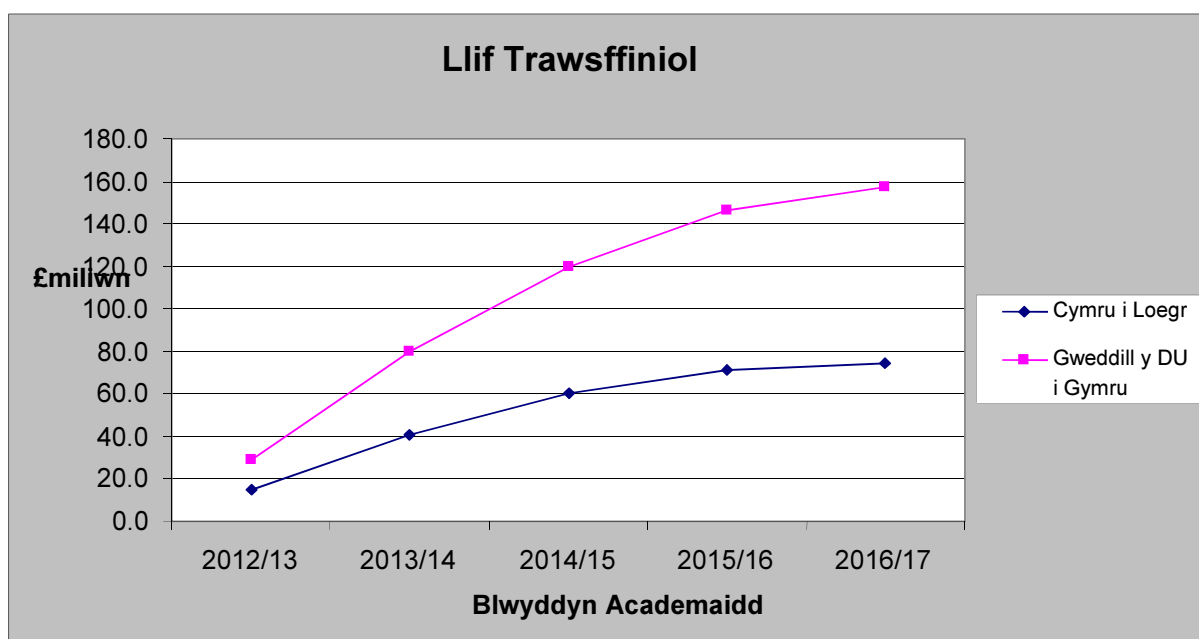
26. Mewn termau arian parod, rhagwelir y bydd incwm i SAUau Cymru'n cynyddu ym mhob blwyddyn yn ystod oes y Llywodraeth hon.

27. Rhagwelir y bydd incwm o grantiau'r corff cyllido'n gostwng dros y blynyddoedd nesaf. Fodd bynnag disgwylir y bydd y cyfraniad gan fyfyrwyr nad ydynt yn hanu o Gymru'n cynyddu. Mae'r holl ffynonellau incwm eraill yn debygol o aros ar lefelau cymharol debyg.

## Llif traws-ffiniol

28. Mae Cymru yn fewnforiwr net o ran myfyrwyr o rannau eraill o'r DU, ac o ganlyniad mae sefydliadau yng Nghymru'n cael llawer mwy o incwm ffioedd gan y myfyrwyr hyn nag y mae CCAUC yn ei dalu mewn grant ffioedd i sefydliadau y tu hwnt i Gymru.
29. Mae siart 12 yn dangos gwerth y ffioedd y rhagwelir y bydd CCAUC yn eu talu i SAUau y tu hwnt i Gymru a gwerth y ffioedd y rhagwelir y bydd SAUau Cymru'n eu derbyn o'r tu hwnt i Gymru.

### Siart 12



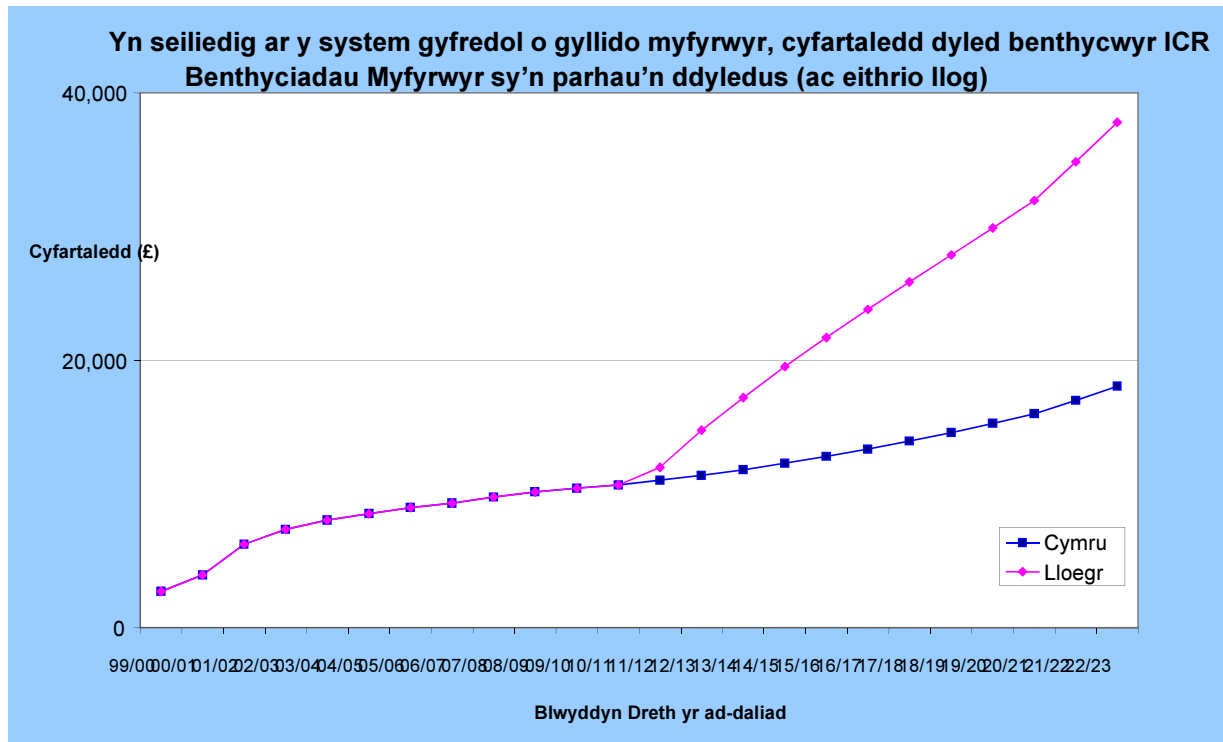
**Tabl 13 Niferoedd myfyrwyr yn ôl blwyddyn academaidd**

£miliwn	2012/13	2013/14	2014/15	2015/16	2016/17
Cymru i Loegr	15.1	41.1	60.3	71.3	74.7
Gweddill y DU i Gymru	29.0	79.7	119.5	146.4	157.0

## Dyledion Myfyrwyr

30. Mae'r ymrwymiad yn y Rhaglen Lywodraethu (ac yn ei rhagflaenydd "Cymru'n Un") i fyfyrwyr i liniaru cost unrhyw gynnydd mewn ffioedd dysgu a gyflwynwyd gan Lywodraeth y DU yn seiliedig ar ein cred y dylai mynediad at addysg uwch yng Nghymru fod ar sail gallu'r unigolyn ac nid yr hyn y gall fforddio ei dalu.
31. Mae Siart 14 yn rhagweld lefel y ddyled i fyfyrwyr sy'n hanu o Gymru o'u cymharu â'u cymheiriaid yn Lloegr dros y deng mlynedd nesaf (yn seiliedig ar systemau cyllid myfyrwyr cyfredol yn y ddwy wlad, ac eithrio costau llog). Mae'n dangos yr effaith y mae'r polisiau grant ffioedd dysgu a dileu benthyciadau cynnal a chadw yn rhannol wedi'u cael ar fyfyrwyr Cymru.

## Siart 14



### Nodiadau:

- i. At ddibenion dangosol yn unig. Ni ddylid defnyddio union ffigurau ar gyfer rhagamcanion.
- ii. Mae data hanesyddol hyd at y presennol (gan gynnwys cyfansymiau 2011/12) yn seiliedig ar ddata'r Cwmni Benthyciadau Myfyrwyr ar y nifer o fenthycwyr a'r cyfanswm sy'n ddyledus.
- iii. Y rhagamcanion yn seiliedig ar y cyfartaledd 4 blynedd diweddaraf o newidiadau yn nifer y benthycwyr a'r swm sy'n ddyledus.

### Casgliad

32. Bydd y polisi ffioedd dysgu a gyflwynwyd yn 2012/13 yn parhau'n weithredol yn ystod tymor y Llywodraeth hon. Mae'r polisi wedi'i gostio'n llawn ac mae'n parhau'n gynaliadwy. Mae Cyngor Cyllido Addysg Uwch Cymru (CCAUC) wedi casglu mai cyfartaledd y cynnydd mewn cyllid i SAUau yng Nghymru yw 13.8 y cant yn 2013/14. Yn seiliedig ar dybiaethau a geir yn y model cyllid myfyrwyr, bydd y sector AU yn parhau i dderbyn cynnydd yng nghyfanswm ei hincwm tan o leiaf 2015-16, os yw sefydliadau'n gallu recriwtio'r nifer o fyfyrwyr a ddyrennir iddynt. Fodd bynnag bydd y ffigurau hyn yn ddibynnol ar ganlyniad yr adolygiad gwariant nesaf a'i effaith ar gyllid Llywodraeth Cymru.
33. Hyd yn oed yn yr hinsawdd economaidd gyfredol a gyda phwysau sylweddol ar gyllid y llywodraeth, mae incwm i'r sector AU yng Nghymru'n parhau'n gryf a rhagwelir y bydd yn cynyddu dros amser heb gynyddu'r ddyled i fyfyrwyr sy'n hanu o Gymru yn sylweddol.
34. Caiff y model ariannol sy'n cefnogi'r polisi hwn ei adolygu'n fisol gan swyddogion a'i ddiweddarau pan fydd gwybodaeth newydd ar gael.

## Goblygiadau eraill yn sgil diwygio cyllid AU

35. Mae goblygiadau uniongyrchol i'r trefniadau newydd ar gyfer cyllido addysg uwch a chymorth statudol i fyfyrwyr o ran y ffordd y mae CCAUC yn cyflawni ei swyddogaethau (mae'r goblygiadau cyllido eisoes wedi'u trafod uchod).
36. Mae gan CCAUC ddyletswydd statudol, dan Ddeddf Addysg Bellach ac Uwch 1992, i sicrhau bod darpariaeth yn cael ei threfnu ar gyfer asesu ansawdd yr addysg a ddarperir mewn sefydliadau y mae'r Cyngor yn darparu cymorth ariannol iddynt, neu y mae'n ystyried gwneud hynny. Ar hyn o bryd mae CCAUC yn cyflawni'r ddyletswydd hon drwy'r Asiantaeth Sicrhau Ansawdd (ASA) ac mae'n gorfodi gofynion penodol yn ymwneud ag addysg uwch drwy amodau'n gysylltiedig â'r cyllid y mae'n ei ddyrannu i sefydliadau. Caiff gofynion CCAUC mewn perthynas â chyflwr ariannol a threfniadau llywodraethu sefydliadau hefyd eu gweithredu drwy amodau a osodir ar gyllid sydd ar gael i sefydliadau. Caiff yr amodau hyn eu cynnwys yn y memoranda ariannol rhwng y Cyngor a'r sefydliadau unigol.
37. Mae'r trefniadau cyfredol ar gyfer ffioedd dysgu addysg uwch yn seiliedig ar Ddeddf Addysg Uwch 2004 sy'n gwneud darpariaeth i sefydliadau yng Nghymru sy'n codi ffioedd sy'n uwch na'r swm sylfaenol (£4,000 ar hyn o bryd) er mwyn sicrhau cydraddoldeb mynediad at addysg uwch.<sup>1</sup> Mae'r trefniadau hyn wedi'u rhoi ar waith dan y gyfundrefn ffioedd newydd ar ffurf cynlluniau ffioedd ac ym mis Mawrth 2011, dynodwyd CCAUC yn gorff â chyfrifoldeb statudol yng Nghymru am gymeradwyo a gorfodi cynlluniau ffioedd. Yn unol â'r trefniadau newydd ar gyfer rheoli ffioedd dysgu o 1 Medi 2012, mae'n ofynnol i'r holl sefydliadau sy'n derbyn cyllid gan CCAUC ac sy'n dymuno codi ffioedd dros £4,000 y flwyddyn ar gyrsiau israddedig llawn amser fod â chynllun ffioedd cymeradwy. Rhaid i gynllun ffioedd y sefydliad egluro'r cyfryw fesurau, megis gwaith ymestyn a chymorth ariannol, a gaiff eu cyflwyno gan y sefydliad i hyrwyddo addysg uwch a chydaddoldeb mynediad at addysg uwch. Ategir gallu CCAUC i orfodi rheolaeth ar ffioedd ac ymrwymadau i gynlluniau ffioedd hefyd gan yr amodau sy'n gysylltiedig â chyllid y mae'r Cyngor yn ei ddyrannu i sefydliadau.
38. Dan y trefniadau cyllido newydd a gyflwynwyd o flwyddyn academiaidd 2012/13, bydd CCAUC yn dechrau talu cyfran sylweddol o gyllid grant rheolaidd addysg uwch (a ddyrannwyd yn flaenorol i sefydliadau gan CCAUC dan adran 65 Deddf Addysg Uwch 1992), drwy grantiau ffioedd dysgu myfyrwyr. Mae grantiau o'r fath y mae gan fyfyrwyr cymwys hawl iddynt yn sefyll y tu allan i drefniadau Llywodraeth Cymru ar gyfer rhoi cyllid i CCAUC i gyllido addysg uwch. Dros amser bydd gan y symudiad hwn o ran cyllido oblygiadau i'r modd y caiff swyddogaethau CCAUC eu cyflawni.

---

<sup>1</sup> Mae Gweinidogion Cymru wedi llunio rheoliadau dan Ddeddf Addysg Uwch 2004 sy'n egluro gofynion mynediad teg, sef: Rheoliadau Ffioedd Myfyrwyr (Cynlluniau wedi eu Cymeradwyo) (Cymru) 2011 (SI 2011/884) (W.128) a Rheoliadau Deddf Addysg Uwch 2004 (Awdurdod Perthnasol) (Dynodi) (Cymru) 2011(SI 2011/658) (W. 96).

39. Bydd dylanwad CCAUC dros y sector addysg uwch drwy amodau'n gysylltiedig â'r grant rheolaidd a ddyrennir i sefydliadau'n lleihau dros amser wrth i gyfran sylweddol fwy o gyllid y sefydliadau ddeillio o ffioedd dysgu. Mae gan hyn oblygiadau o ran y ffordd y mae CCAUC:
- yn gosod rheolaeth ar ffioedd ac yn gorfodi ymrwymadau i gynlluniau ffioedd;
  - yn darparu ar gyfer asesu ansawdd addysg uwch;
  - yn darparu sicrwydd am gyflwr ariannol a threfniadau llywodraethu sefydliadau.
40. Mae tirwedd addysg uwch yn mynd drwy newid sylweddol o ran y math o ddarpariaeth a natur y darparwyr, er enghraifft cynnydd mewn e-ddysgu a dysgu o bell a darparwyr mwy gwahaniaethol gyda rhagor o gyrsiau addysg uwch yn cael eu cynnig mewn sefydliadau AB a gan ddarparwyr eraill. Yn ogystal, wrth i incwm ffioedd ddisodli'r grant rheolaidd a ddyrennir gan CCAUC i sefydliadau AU Cymru, bydd yn dod yn gynyddol anoddach i ddibynnu ar swyddogaethau presennol CCAUC er mwyn: gorfodi rheolaeth ffioedd, asesu ansawdd darpariaeth addysg uwch a darparu sicrwydd ynglŷn â'r defnydd o arian cyhoeddus. Mae angen i'r drefn reoleiddio a weinyddir gan CCAUC weithredu ar draws yr ystod lawn o gyrsiau y mae Gweinidogion Cymru'n eu dynodi'n awtomatig ar gyfer cymorth myfyrwyr statudol. O ganlyniad, mae angen diwygio swyddogaethau CCAUC i adlewyrchu'r newidiadau yn nhirwedd addysg uwch a'r cymorth i ffioedd dysgu a threfniadau cyllido.
41. Mae Llywodraeth Cymru'n ystyried y dylai fod yn ofynnol i'r holl sefydliadau a darparwyr eraill sy'n cynnig cyrsiau addysg uwch sydd wedi'u dynodi at ddiben cymorth i fyfyrwyr gydymffurfio â'r drefn reoleiddio er mwyn gwarchod buddiannau myfyrwyr, trethdalwyr a chymdeithas Cymru (er y bydd mesur tynnach o reoli mewn perthynas â'r cyrsiau hynny sy'n cael eu dynodi'n awtomatig at ddibenion cymorth i fyfyrwyr yn gymesur â natur y cymorth ar gael). Mae angen fframwaith rheoleiddio newydd ar addysg uwch, i ddarparu sicrwydd am gyflwr ariannol a threfniadau llywodraethu darparwyr addysg uwch ac ansawdd eu darpariaeth, gorfodi rheolaeth ffioedd a diogelu cydraddoldeb mynediad at addysg uwch yng Nghymru. Bwriad Llywodraeth Cymru yw cyflwyno bil yn ystod tymor y Cynulliad hwn i geisio darpariaeth i CCAUC gael trosolwg rheoleiddiol o'r holl gyrsiau addysg uwch a ddynodwyd yn awtomatig ar gyfer cymorth statudol i fyfyrwyr a gyflwynir yng Nghymru. Ceir disgrifiad o'r darpariaethau penodol a geisir yn yr adrannau sy'n dilyn.

## **Heriau a Chyfleoedd**

42. Mae'r sector AU wedi profi newid mawr. Mae mathau newydd o ddarparwyr wedi ymuno â'r farchnad yn ystod y blynyddoedd diwethaf ac mae nifer sylweddol o gyrsiau AU bellach yn cael eu haddysgu mewn colegau addysg bellach. Daeth datganoli â phwerau newydd i Gymru sy'n galluogi Llywodraeth Cymru i weithio'n agosach gyda phrifysgolion a darparwyr AU eraill. Gyda Llywodraeth y DU yn rhoi argymhellion adroddiad Browne ar waith, cafwyd newid sylfaenol yn y modd y caiff addysg uwch ei chyllido. Mae



trefniadau cyllido newydd ar gyfer addysg uwch wedi arwain at newidiadau yn y ffordd rydym ni'n rhoi cefnogaeth i ddysgwyr mewn addysg uwch.

43. Mae newidiadau strwythurol sydd wedi'u cyflwyno gan un Llywodraeth ar ôl y llall yng Nghymru yn golygu fod sector addysg uwch Cymru yn gryfach ac yn fwy cynaliadwy. Ym mis Ebrill eleni, unodd Prifysgol Morgannwg a Phrifysgol Cymru, Casnewydd i greu Prifysgol De Cymru sy'n gwasanaethu rhanbarth cyfan de ddwyrain Cymru. Daeth yr uno rhwng Prifysgol Cymru: y Drindod Dewi Sant a Phrifysgol Fetropolitan Abertawe'n weithredol ym mis Awst 2013.
44. Bydd Llywodraeth Cymru'n gweithio mewn partneriaeth gyda darparwyr AU a gyda CCAUC i gyflawni ein huchelgais cyffredin i gael system addysg uwch o safon fyd-eang yng Nghymru sy'n gwasanaethu buddiannau dysgwyr a'r genedl yn yr unfed ganrif ar hugain. Rydym ni'n credu y gall y cydweithio agos hwn rhwng y Llywodraeth a'r sector ei hun weithio er budd pawb.
45. Er mwyn sicrhau bod gan Gymru'r sgiliau sydd eu hangen arni i wynebu heriau'r dyfodol, rhaid i brifysgolion a myfyrwyr gael mynediad at yr adnoddau a'r cymorth sydd eu hangen arnynt. Mae Llywodraeth Cymru wedi gosod strategaeth glir o ran ffioedd dysgu a chymorth. Mae Llywodraeth y DU yn parhau i gyflwyno nifer o newidiadau bob yn dipyn, a gallai rhai o'r rhain gael effaith anfwriadol ar brifysgolion yng Nghymru.
46. Bydd angen monitro ac adolygu modelau cyllido prifysgolion a chyllid myfyrwyr yn ofalus yng ngoleuni unrhyw newidiadau pellach mewn polisi neu niferoedd a llif myfyrwyr er mwyn lleihau'r effeithiau negyddol posibl a sicrhau nad yw prifysgolion yng Nghymru yn cael eu dadsefydlogi o ganlyniad i hynny. Gyda risg daw cyfleoedd a rhaid i brifysgolion geisio gwneud y gorau o unrhyw gyfleoedd yn y dirwedd symudol sydd ohoni.
47. Mae'r cyd-destun y mae darparwyr addysg uwch yng Nghymru yn gweithio ynddo yn newid yn gyflym. Mae'r newidiadau sylfaenol i'r ffordd y caiff addysg uwch yn y DU ei chyllido, ynghyd ag arloesi technolegol a disgwyliadau cynyddol gan fyfyrwyr, yn gosod her i fodelau cyflenwi traddodiadol. Mae'r gwahaniaeth rhwng gwahanol fathau o gyflenwi yn gynyddol niwlog o safbwynt y dysgwyr, gyda llawer o fyfyrwyr hefyd yn gweithio'n llawn amser neu ran amser, gydag ymrwymadau gofalu llawn neu ran amser. Gall y sector AU yng Nghymru ymateb drwy ddatblygu modelau darparu mwy hyblyg, yn llawn a rhan amser, er mwyn adeiladu dyfodol mwy llwyddiannus a chynaliadwy.

### **Myfyrwyr rhyngwladol**

48. Bydd prifysgolion a Llywodraeth Cymru'n gweithio mewn partneriaeth i ddatblygu cysylltiadau rhyngwladol fydd yn helpu Cymru i ddod yn bartner o ddewis i fusnes a buddsoddi rhyngwladol ac yn gyrchfan o ddewis i fyfyrwyr a staff rhyngwladol. Mae angen i Gymru gryfhau a chynyddu gwerth y cysylltiadau rhyngwladol sydd eisoes wedi'u creu gan brifysgolion, a defnyddio'r cysylltiadau hyn i sbarduno mewnfuddsoddi. Rhaid i Gymru anfon

neges gyson dramor ein bod ni'n agored am fusnes a bod myfyrwyr rhyngwladol yn ychwanegu at gyfoeth ac amrywiaeth y corff o fyfyrwyr a'u bod felly yn derbyn croeso ac yn cael eu gwerthfawrogi. Rhaid cynorthwyo myfyrwyr a staff yng Nghymru i fod yn symudol yn rhyngwladol - drwy adleoli'n ffisegol i wlad arall, neu gynyddu'r cyfranogiad arlein gyda chymheiriaid rhyngwladol.

### **Adolygiad o AU a Chyllid Myfyrwyr**

49. Fe gyhoeddais i ar 18 Tachwedd fy mwriad i ymgymryd ag adolygiad o addysg uwch a chyllid myfyrwyr dan gadeiryddiaeth Is-Ganghellor Prifysgol Aberdeen, yr Athro Syr Ian Diamond. Bydd yr adolygiad yn dechrau yn gynnar yn 2014 a bydd yn adrodd i Lywodraeth nesaf Cymru yn 2016.
50. Mae'r adolygiad hwn yn gyson â chyhoeddiad gwreiddiol Llywodraeth Cymru yn y Senedd ym mis Tachwedd 2010. Esboniwyd yn glir nad ydym ni'n cefnogi ffioedd ar gost lawn neu'n agos at gost lawn, nad ydym ni'n credu y dylid trefnu addysg uwch ar sail y farchnad ac nad yw'n gynaliadwy yn y tymor hir i'r DU fabwysiadu polisi o fod â'r ffioedd dysgu addysg uwch uchaf drwy'r byd y tu allan i'r Unol Daleithiau.
51. Rwyf i am weld system addysg uwch lwyddiannus yng Nghymru gyda chyfundrefn gyllido gadarn a chynaliadwy i'w chefnogi. Rwyf i hefyd am weld system gadarn o gymorth i fyfyrwyr sy'n gysylltiedig ag egwyddorion mynediad a thegwch.
52. O ystyried y cwmpas eang y bydd angen i'r panel ei rychwantu, byddaf yn gwahodd pleidiau gwleidyddol yng Nghymru i enwebu unigolion i ymuno â'r panel arbenigol i symud yr adolygiad hwn yn ei flaen.
53. Wrth i'r panel gael ei ffurfio, gallaf gadarnhau mai fy mlaenoriaethau ar gyfer yr adolygiad yw:
  - ehangu Mynediad - mae angen i ni sicrhau bod ehangu mynediad yn amcan creiddiol i unrhyw system, a'i bod yn flaengar ac yn deg;
  - cefnogi anghenion sgiliau i Gymru;
  - cryfhau AU rhan amser ac ôl-raddedig yng Nghymru;
  - cynaladwyedd ariannol tymor hir

### **Dewis Myfyrwyr**

54. Mae'n galonogol gweld cynifer o bobl yn awyddus i fynd ymlaen i addysg uwch. Rwyf i'n credu y dylai addysg uwch fod ar gael i bawb sydd â'r potensial i elwa beth bynnag eu hoed, rhyw, dull a lefel o astudio, gwlad enedigol a chefnidir. Dylai prifysgolion yng Nghymru anelu at fod yn ddewis cyntaf o gyrchfan i fyfyrwyr o Gymru, y DU a ledled y byd.
55. I'r perwyl hwn, rydym ni'n credu ein bod ni wedi sefydlu'r drefn cyllido myfyrwyr fwyaf teg a grëwyd gennym erioed yn ein barn ni." Er ein bod yn dal

i wynebu amgylchiadau economaidd ac ariannol llym rydym ni'n parhau i ddarparu cymorth wedi'i dargedu i fyfyrwyr sy'n byw yng Nghymru.

56. Fel enghraifft, roedd myfyrwyr oedd yn dechrau ar eu hastudiaethau ar neu ar ôl 1 Medi 2013 yn gymwys i dderbyn:
- grant cynhaliaeth â phrawf modd na chaiff ei ad-dalu: hyd at £5,161;
  - benthyciad cynhaliaeth â phrawf modd: hyd at £4,715
57. Yn ogystal bydd y cymorth canlynol ar gael i bawb beth bynnag yw incwm y cartref:
- Benthyciad ffioedd dysgu ag uchafswm o £3,575
  - Grant ffioedd dysgu (na chaiff ei ad-dalu) hyd at £5,425
  - Diddymiad rhannol o'r benthyciadau cynhaliaeth hyd at £1,500 pan fydd yn dechrau ad-dalu.
58. Mae ymrwymiad Llywodraeth Cymru i gefnogi myfyrwyr o Gymru'n parhau'n ddiamwys ac yn fy marn i rydym ni'n darparu'r system fwyaf hael o gymorth i fyfyrwyr yn y DU.
59. Fodd bynnag, er gwaethaf y cymorth a ddarperir gan Lywodraeth Cymru, mae gan y sector ddyletswydd i ymgymryd â gwaith ychwanegol i gynorthwyo myfyrwyr, beth bynnag eu cefndir. Ni allwn wireddu ein huchelgais i sicrhau economi sgiliau uchel yng Nghymru oni bai bod sefydliadau AU yn cydweithio'n ddwys gydag ysgolion a darparwyr addysg bellach i sicrhau bod cyfleoedd dilyniant ar gael i'r holl ddysgwyr. Rwyf i am i'r rheiny sy'n gallu elwa ar gyfleoedd megis datblygu sgiliau uwch neu ddatblygiad proffesiynol parhaus allu gwneud hynny.
60. Mae'n dilyn fod angen i brifysgolion eu hystyried eu hunain yn bartneriaid, nid o fewn y sector AU yn unig, ond hefyd o fewn yr amrywiaeth ehangach o randdeiliaid drwy gefnogi datblygu economaidd a sgiliau.
61. Rwyf i hefyd yn disgwyl i brifysgolion ganolbwyntio ar gyflogadwyedd eu myfyrwyr. Mae llwyddiant economaidd i Gymru'n dibynnu ar weithlu galluog â sgiliau uchel.
62. Mae 91% o raddedigion o gyrsiau gradd gyntaf llawn amser yng Nghymru yn gyflogedig a/neu'n astudio o fewn chwe mis i adael addysg uwch - felly rydym ni'n gwneud rhywbeth yn iawn. Ond nid yw hynny'n golygu na ellir gwneud rhagor i wella cyfleoedd cyflogaeth i fyfyrwyr eraill, yn enwedig y rhai sy'n dewis astudio rhan amser. Rhaid i sefydliadau AU gynnig cyfleoedd ystyrion i fyfyrwyr ymwneud â phrofiad gwaith. Rwyf i hefyd yn disgwyl iddynt barhau i weithio gyda chyflogwyr i ganfod proffiliau anghenion hyfforddi penodol, gan amlygu er enghraifft yr hyn fydd ei angen a phryd, o ran sgiliau, lefelau a chymwysterau. Mae myfyrwyr yn gynyddol ofalus ynglŷn â pha gyrsiau a pha sefydliadau maen nhw'n eu targedu a rhaid i ni allu dangos cam clir at

gyfoethogi gyrfa drwy eu profiad o AU. Mae cyflogadwyedd yn allweddol a bydd hynny'n gynyddol wir.

63. Wrth i brifysgolion elwa ar incwm ychwanegol dros y blynyddoedd nesaf, bydd Llywodraeth Cymru yn ei thro yn disgwyl iddynt chwarae rhan lawn drwy gefnogi ein hagenda strategol i Gymru. Bydd gan CCAUC bwerau newydd drwy ddeddfwriaeth y byddwn ni'n ei chyflwyno y flwyddyn nesaf, ond rhaid i brifysgolion chwarae eu rhan a sicrhau gwelliannau sylweddol mewn perthynas ag ehangu cyfranogiad a blaenoriaethau eraill.

## Rhan 2

### Incwm Grantiau Ymchwil o Gynghorau Ymchwil y DU (RCUK)

**Tabl 15 Incwm grantiau ymchwil 2011-12 £000au**

Cyngor Ymchwil	AHRC	BBSRC	ESRC	EPSRC	MRC	NERC	STFC	Arall	Cyfanswm
<b>SAU Lloegr</b>	41,393	134,816	97,686	449,353	238,281	90,136	94,812	58,219	<b>1,204,696</b>
<b>SAU Cymru</b>	2,762	9,592	7,714	15,711	5,149	5,149	2,888	785	<b>49,750</b>
<b>SAU yr Alban</b>	6,066	38,168	10,498	71,181	58,905	21,196	12,681	10,520	<b>229,215</b>
<b>SAU Gogledd Iwerddon</b>	661	1,262	2,185	9,913	2,153	692	690	5,807	<b>23,363</b>
<b>Holl SAU y DU</b>	50,882	183,838	118,083	546,158	304,488	117,173	111,071	75,331	<b>1,507,024</b>
<b>% Lloegr o'r DU</b>	81.4%	73.3%	82.7%	82.3%	78.3%	76.9%	85.4%	77.3%	<b>79.9%</b>
<b>% Cymru o'r DU</b>	5.4%	5.2%	6.5%	2.9%	1.7%	4.4%	2.6%	1.0%	<b>3.3%</b>
<b>% yr Alban o'r DU</b>	11.9%	20.8%	8.9%	13.0%	19.3%	18.1%	11.4%	14.0%	<b>15.2%</b>
<b>% G.I. o'r DU</b>	1.3%	0.7%	1.9%	1.8%	0.7%	0.6%	0.6%	7.7%	<b>1.6%</b>
<b>Holl SAU y DU</b>	100.0%	100.0%	100.0%	100.0%	100.0%	100.0%	100.0%	100.0%	<b>100.0%</b>

**Ffynhonnell:** Cofnodion Ariannol HESA 2011-12. Mae'r golofn 'Arall' yn cynnwys cyllid y Gymdeithas Frenhinol, yr Academi Frenhinol a Chymdeithas Frenhinol Caeredin. Nid Cynghorau Ymchwil yw'r rhain ond mae HESA yn eu cynnwys yn y categori at ddibenion casglu data.

1. Mae incwm Cynghorau Ymchwil Cymru wedi bod yn gyson rhwng 3.1% a 3.4%. Edrychodd cyfres o adolygiadau – gan yr Adran Plant, Addysg a Dysgu Gydol Oes ar y pryd, gan is-grŵp o Bwyllgor Ymchwil, Arloesedd ac Ymgysylltu CCAUC, ac yn fwyaf diweddar gan yr Adran Prif Gynghorwyr Gwyddonol – pam nad yw incwm ymchwil AU Cymru'n nes at y targed o 4.5% i'r sector a osodwyd gan strategaeth 'Ymgeisio yn Uwch' yn 2002 neu'r 5% yn strategaeth *Gwyddoniaeth ar gyfer Cymru* (yn seiliedig ar gyfran 4.9% Cymru o boblogaeth y DU). Mae'n ymddangos mai'r prif ffactor yw'r niferoedd isel o

academyddion mewn disgyblaethau sy'n ymwneud â'r cyngorau ymchwil sy'n gwario fwyaf, Cyngor Ymchwil Peirianeg a'r Gwyddorau Ffisegol (EPSRC) a'r Cyngor Ymchwil Meddygol (MRC).

2. Noder bod prifysgolion Cymru'n perfformio'n gryf o ran grantiau o Gyngor Ymchwil y Celfyddydau a'r Dyniaethau (AHRC), Cyngor Ymchwil Biotechnoleg a'r Gwyddorau Biolegol (BBSRC) a'r Cyngor Ymchwil Economaidd a Chymdeithasol (ESRC). Heblaw am y BBSRC, cyllidebau bach yn unig sydd gan y cyrff hyn. Mae meysydd gwirioneddol gryf a fyddai'n cael eu hariannu gan EPSRC a MRC gan gynnwys peirianeg sifil, seicoleg a niwrowyddoniaeth. Mae'r pedair prifysgol sy'n ymwneud yn bennaf ag ymchwil yng Nghymru - Caerdydd, Abertawe, Aberystwyth a Bangor i gyd yn gymharol fach yn nhermau'r DU. Mae'r ymchwil arall sy'n cael ei gwneud yng Nghymru ar raddfa lai.
3. Mae nifer o fentrau ar y gweill i godi cyfran Cymru o gyllid Cyngorau Ymchwil:
  - Sêr Cymru – rhaglen i ddenu doniau gwyddonol o safon byd i Gymru;
  - Rhwydweithiau Ymchwil Cenedlaethol – i greu timau ymchwil mwy o faint a mwy cystadleuol;
  - Cyd-fuddsoddiadau llai ynghyd â CCAUC a'r prif brifysgolion ymchwil, e.e. i hyrwyddo ymchwil Cymru, i wella hyfforddiant arweinwyr ymchwil a deall perfformiad;
  - Mae CCAUC yn canolbwyntio eu cyllid ymchwil (ffrwd Ymchwil o ansawdd da) i roi hwb i 'ragoriaeth ymchwil gynaliadwy' a'i hatgyfnerthu.

<b>Incwm Ymchwil Sefydliadau Addysg Uwch yng Nghymru 2011-12 – fesul Sefydliad</b>	<b>Cyfanswm yr Incwm Ymchwil</b>	<b>Cyllid Ymchwil Rheolaidd</b>	<b>Cynghorau Ymchwil</b>	<b>Cyrff elusennol yn y DU</b>	<b>Cyrff llywodraeth ganolog y DU</b>	<b>Diwydiant, masnach a chorfforaetha u cyhoeddus y DU</b>	<b>Ffynonellau' r UE</b>	<b>Ffynonellau' r tu allan i'r UE</b>	<b>Ffynonellau eraill</b>
<b>Prifysgol</b>	<b>£k</b>	<b>£k %</b>	<b>£k %</b>	<b>£k %</b>	<b>£k %</b>	<b>£k %</b>	<b>£k %</b>	<b>£k %</b>	<b>£k %</b>
<b>Morgannwg</b>	6,816	2,626	455	207	1,609	613	1,303	3	0
<b>Aberystwyth</b>	28,365	7,779	8,987	568	4,028	1,518	5,239	182	64
<b>Bangor</b>	26,395	7,645	5,286	1,203	4,513	350	6,375	669	354
<b>Caerdydd</b>	130,354	42,700	26,465	18,158	25,231	4,667	8,542	4,037	554
<b>Prifysgol Cymru, Y Drindod Dewi Sant</b>	907	708	42	1	59	49	0	0	48
<b>Abertawe</b>	45,704	12,573	9,506	1,642	8,189	1,498	11,241	378	677
<b>Prifysgol Fetropolitan Caerdydd</b>	3,779	1,201	29	57	1,687	181	616	3	5
<b>Prifysgol Cymru, Casnewydd</b>	867	469	222	14	88	0	74	0	0
<b>Glyndŵr</b>	1,785	0	439	28	746	454	109	9	0
<b>Prifysgol Fetropolitan Abertawe</b>	326	148	18	112	48		0	0	0
<b>CUCC‡ Prifysgol Cymru</b>	891	397	354	50	0	61	26	0	3
<b>CYFANSYMAU CYMRU</b>	246,189	76,246 30.97%	51,803 21.04%	22,040 8.95%	46,198 18.77%	9,391 3.81%	33,525 13.62%	5,281 2.15%	1,705 0.69%

**Tabl 16 Incwm Ymchwil Sefydliadau Addysg Uwch yng Nghymru 2011-12 – fesul Sefydliad ‡Canolfan Uwchefrydiau Cymraeg a Cheltaidd**

**Ffynonellau:**

Asiantaeth Ystadegau Addysg Uwch – Adnoddau ar gyfer Sefydliadau Addysg Uwch 2011/12 (pob ffigur heblaw am gyllid ymchwil rheolaidd)

Mae pob ffigur wedi'i dalgrynnu

Cylchlythyron Grantiau Rheolaidd HEFCE, CCAU a SFC, 2011/12 (mae arian ymchwil rheolaidd yn cynnwys Ymchwil o Ansawdd Da ac Ymchwil Ôl-raddedig, neu grantiau cyfatebol)

Tabl 17 Incwm Ymchwil Sefydliadau Addysgu Uwch Cymru 2011-12 o'i gymharu â Lloegr, yr Alban, Gogledd Iwerddon a Chyfansymiau'r DU:

	Cyfanswm yr Incwm Ymchwil £k	Cyllid Ymchwil Rheolaidd £k %	Cynghorau Ymchwil £k %	Cyrff elusennol yn y DU £k %	Cyrff llywodraeth ganolog y DU £k %	Diwydiant, masnach a chorfforaethau cyhoeddus y DU £k %	Ffynonellau'r UE £k %	Ffynonellau'r tu allan i'r UE £k %	Ffynonellau eraill £k %
<b>CYMRU</b>	246,189	76,246 31%	51,803 21%	22,040 9%	46,198 18.8%	9,391 3.8%	33,525 13.6%	5,281 2.2%	1,705 0.7%
Cymru fel canran o'r DU (%)	3.8	4.0	3.4	2.3	5.7	3.3	5.6	1.6	3.5
<b>LLOEGR</b>	5,206,219	1,558,000 29.9%	1,204,696 23.1%	779,666 15%	636,593 12.2%	230,147 4.4%	479,295 9.2%	285,269 5.5%	32,553 0.6%
Lloegr fel canran o'r DU (%)	80.9	80.9	79.8	83.0	79.1	80.8	79.9	88.2	66.8%
<b>YR ALBAN</b>	851,082	241,196 28.3%	229,215 26.9%	127,209 15%	96,429 11.3%	40,221 4.7%	74,672 8.8%	29,310 3.4%	12,830 1.5%
Yr Alban fel canran o'r DU (%)	13.2	12.5	15.2	13.5	12.0	14.1	12.5%	9.1%	26.3
<b>GOGLEDD IWERDDON</b>	132,401	50,734 38.3%	23,363 17.7%	9,902 7.5%	25,888 19.6%	4,925 3.7%	12,237 9.2%	3,680 2.8%	1,672 1.3%
Gogledd Iwerddon fel canran o'r DU (%)	2.1	2.6	1.5	1.1	3.2	1.7	2.0	1.1	3.4
<b>CYFANSWM Y DU</b>	6,435,891	1,926,176 30%	1,509,077 23.5%	938,817 14.6%	805,108 12.5%	284,684 4.4%	599,729 9.3%	323,540 5%	48,760 0.8%

**Ffynonellau:**

Asiantaeth Ystadegau Addysg Uwch – Adnoddau ar gyfer Sefydliadau Addysg Uwch 2011/12 (pob ffigur heblaw am gyllid ymchwil rheolaidd)

Mae pob ffigur wedi'i dalgrynnu

Cylchlythron Grantiau Rheolaidd HEFCE, CCAU a SFC, 2011/12 (mae arian ymchwil rheolaidd yn cynnwys Ymchwil o Ansawdd Da ac Ymchwil Ôl-raddedig, neu grantiau cyfatebol.

## Cyllido Ymchwil gan Lywodraeth Cymru, drwy CCAUC

- Mae dyraniad Ymchwil o Ansawdd Da CCAUC yn seiliedig ar fformiwla, gan ddefnyddio canlyniadau Ymarfer Asesu Ymchwil (RAE) 2008. Mae Ymchwil o Ansawdd Da yn cael ei dyfarnu fesul Uned Asesu. Mae trothwyon ansawdd a maint sy'n cael eu lluosu wedyn â phwysoli am bynciau penodol ac am ansawdd. Mae'r rhai olaf yn cael eu cymhwysu'n gymesur â'r proffil ansawdd i'r cais ac mae'r canlyniad yn cael ei raddoli i gyfanswm y cyllid sydd ar gael ar gyfer Ymchwil o Ansawdd Da.
- Er mwyn ateb cylch gorchwyl Llywodraeth Cymru, sef defnyddio'r cyllid craidd yn fwy strategol, gyda llai o gyllid yn 2011/12, addaswyd y fformiwla Ymchwil o Ansawdd Da o 2011/12 er mwyn canolbwyntio ar ragoriaeth fwy cynaliadwy. Roedd yn hyn canolbwyntio'n benodol ar roi cymorth i'r lefelau uchaf o berfformiad ymchwil, er mwyn cynnal cystadleurwydd Cymru ar flaen y gad. O 2011/12 dim ond y ddwy raddfa uchaf (3\* a 4\*) a gynhwyswyd, ac addaswyd eu pwysoliad ansawdd.

**Tabl 18: Dyraniadau Cyllid Ymchwil Cyffredinol CCAUC 2012/13**

Ymchwil	Blwyddyn Academaidd	
	2011/12	2012/13
Ymchwil o Ansawdd Da (QR)	71,077,344	71,077,344
Ymchwil Ôl-raddedig (PGR)	5,170,336	5,170,336
Mentrau Ymchwil	352,123	185,867
<b>Cyfanswm</b>	<b>76,599,803</b>	<b>76,433,547</b>

**Tabl 19: Dyraniadau Ymchwil o Ansawdd Da 2013/14**

Sefydliad	Dyraniad £
Prifysgol Morgannwg	2,379,9890
Prifysgol Aberystwyth	7,264,466
Prifysgol Bangor	6,927,940
Prifysgol Caerdydd	40,208,429
Prifysgol Cymru Y Drindod Dewi Sant	795,305
Prifysgol Abertawe	11,530,052
Prifysgol Fetropolitan Caerdydd	1,123,735
Prifysgol Cymru, Casnewydd	449,227
Prifysgol Glyndŵr	0
Canolfan Uwchefrydiau Cymraeg a Cheltaidd Prifysgol Cymru	398,211
<b>Cyfanswm <sup>(1)</sup></b>	<b>71,077,344</b>

1. Efallai na fydd y cyfansymiau'n adio oherwydd talgrynnu

**Tabl 20: Dyraniadau hyfforddiant ymchwil ôl-raddedig 2013/14**

Sefydliad	Dyraniad £
Prifysgol Morgannwg*	201,717



Prifysgol Aberystwyth	378,082
Prifysgol Bangor	639,926
Prifysgol Caerdydd	2,806,953
Prifysgol Cymru Y Drindod Dewi Sant	31,229
Prifysgol Abertawe	977,422
Prifysgol Fetropolitan Caerdydd	123,39
Prifysgol Cymru, Casnewydd*	15,587
Prifysgol Glyndŵr	0
<b>Cyfanswm</b>	<b>5,170,336</b>

(1) Efallai na fydd y cyfansymiau'n adio'n union oherwydd talgrynnu. \* bellach yn rhan o Brifysgol De Cymru

Tabl 21: Cyngorau Ymchwil (CY) y DU: Arian i SAU

Arian ymchwil i SAU: grantiau, ysgoloriaethau ymchwil, cymrodoriaethau (gwariant CY) (£k)								
	2012-13	2011-12	2010-11	2009-10	2008-09	2007-08	2006-07	2005-06
Cyfanswm Lloegr	1629027	1658660	1555192	1570628	1482350	1298748	1174432	1046230
Cyfanswm Cymru	49177	55540	54471	53955	52941	48040	42619	37729
Cyfanswm Yr Alban	256791	243217	239101	233314	236794	186430	149209	142395
Cyfanswm Gogledd Iwerddon	18833	18947	17491	18328	16050	12596	9163	7154
Cyfanswm Pob Gwlad	1953829	1976363	1866254	1876225	1788135	1545815	1375423	1233508
Arian ymchwil i Sefydliadau Cyngorau Ymchwil, Cyrff Ymchwil Rhyngwladol, cyllid seilwaith (gwariant CY) (£k)								
	2012-13	2011-12	2010-11	2009-10	2008-09	2007-08	2006-07	2005-06
Cyfanswm Lloegr	866478	935930	906385	890107	865008	840386	796774	773850
Cyfanswm Cymru	9597	9780	19127	20771	13757	14069	11879	12045
Cyfanswm Yr Alban	50080	54668	85763	106141	67986	69519	67741	72365
Cyfanswm Gogledd Iwerddon	379	482	3145	3610	3857	2682	3020	3926
Cyfanswm Pob Gwlad	926534	1000861	1014420	1020629	950609	926656	879415	862185
% y gwariant yn erbyn cyfanswm y DU								
	2012-13	2011-12	2010-11	2009-10	2008-09	2007-08	2006-07	2005-06
Cyfanswm gwariant y DU	2880363	2977225	2880674	2896854	2738743	2472471	2254838	2095693
Cyfanswm Lloegr	2495505	2594590	2461577	2460735	2347358	2139134	1971206	1820080
% y cyfanswm yn Lloegr	86.6%	87.1%	85.5%	84.9%	85.7%	86.5%	87.4%	86.8%
Cyfanswm Cymru	58774	65321	73598	74725	66698	62109	54498	49774
% y cyfanswm yng Nghymru	2.0%	2.2%	2.6%	2.6%	2.4%	2.5%	2.4%	2.4%
Cyfanswm Yr Alban	306872	297885	324864	339455	304780	255949	216950	214760
% y cyfanswm yn Yr Alban	10.7%	10.0%	11.3%	11.7%	11.1%	10.4%	9.6%	10.2%
Cyfanswm Gogledd Iwerddon	19212	19429	20635	21938	19907	15278	12184	11079
% y cyfanswm yng Ngogledd Iwerddon	0.7%	0.7%	0.7%	0.8%	0.7%	0.6%	0.5%	0.5%

Mae'r ffigurau hyn yn cynnwys ysgoloriaethau ymchwil; grantiau cymrodoriaethau a gwariant cyfalaf yn ogystal â chyllid grantiau ymchwil. Gall Cyngorau Ymchwil drin y cyllid yn wahanol gan wneud i'r ffigurau fod yn gymhleth gyda 18 cafeat yn manylu ar y gwahaniaethau hyn.

6. Er bod prifysgolion Cymru wedi denu llai o arian y Cyngorau Ymchwil yn 2012-13, mae'r prifysgolion yn dal i ddod â 30% yn fwy o arian y Cyngorau Ymchwil i Gymru na saith mlynedd yn ôl, yn seiliedig ar y ffigurau hyn.
7. Fel y nodwyd uchod, mae ein hystod o bynciau'n golygu bod y dyfarniadau ymchwil yn fwy tebygol o fod mewn meysydd sy'n cael eu cwmpasu gan Gyngorau Ymchwil sy'n rhoi llai o gyllid nag y mae EPSRC a MRC yn ei wneud yn eu meysydd.
8. Rydym o hyd wedi ymrwymo i sicrhau ymchwil ragorol gynaliadwy ym maes addysg uwch. Rhaid iddi allu cael ei chymharu'n rhyngwladol. Mae Llywodraeth Cymru'n dal i weithredu agenda *Gwyddoniaeth ar gyfer Cymru*, gan gynnwys rhaglen Sêr Cymru, mae'n bwriadu cynyddu mynediad y sector AU i gyllid y Cyngorau Ymchwil a ffynonellau allanol eraill. Rydym hefyd yn tynnu sylw at y ffaith fod gan Gymru gryfderau ym maes ymchwil yn y celfyddydau, y dyniaethau a'r gwyddorau cymdeithasol, sy'n effeithio ar ddiwylliant, y gymdeithas a'r economi. Mae angen cynnal y rhain.
9. Mae llwyddiannau diweddar o ran denu incwm Cyngorau Ymchwil yng Nghymru'n cynnwys: Partneriaeth Hyfforddi newydd i Fyfirwyr Doethuriaeth gan Gyngor Ymchwil y Celfyddydau a'r Dyniaethau (AHRC) i gonsortwm sy'n cynnwys dwy brifysgol yng Nghymru; a dyfarniad o £8 miliwn o'r Cyngor Ymchwil Economaidd a Chymdeithasol (ESRC) i sefydlu Rhwydwaith Ymchwil Data Gweinyddol.

## Y Bwrdd Strategaeth Technoleg

10. Mae Llywodraeth Cymru'n annog SAU i gael gafael ar gyllid arall gan gynnwys grantiau'r Bwrdd Strategaeth Technoleg (TSB). Fel arfer mentrau ar y cyd â phartneriaid Busnes yw'r rhain. Mae'r prifysgolion yn derbyn tua 30% o gyllid cyffredinol y TSB. Y partneriaid busnes sy'n arwain. Yn ystod y flwyddyn gyfredol 2013 mae Cymru wedi ennill ymrwymadau gwerth £12,563,971 gan y TSB sy'n cwmpasu 82 prosiect (6% o gyfanswm y DU, sy'n uwch na'n cyfran o boblogaeth y DU)

<b>Tabl 22: Cyllid cymharol y Bwrdd Strategaeth Technoleg (TSB)</b>				
<b>Ymrwymadau'r TSB 2013</b>	<b>£</b>	<b>Nifer</b>	<b>%</b>	<b>%</b>
<b>Gogledd Iwerddon</b>	4,473,989	38	2%	3%
<b>Yr Alban</b>	26,101,883	158	13%	12%
<b>Cymru</b>	12,563,971	82	6%	6%
<b>Lloegr</b>	151,468,273	1083	78%	80%
	194,608,116	1361		

**Huw Lewis AC**  
**Y Gweinidog Addysg a Sgiliau**

# Eitem 3

## Y Pwyllgor Cyllid

---

Lleoliad: Ystafell Bwyllgora 2 – y Senedd

---

Dyddiad: Dydd Mercher, 27 Tachwedd 2013

---

Amser: 09:30 – 12:10

---

Gellir gwyllo'r cyfarfod ar Senedd TV yn:

[http://www.senedd.tv/archiveplayer.jsf?v=en\\_300000\\_27\\_11\\_2013&t=0&l=en](http://www.senedd.tv/archiveplayer.jsf?v=en_300000_27_11_2013&t=0&l=en)

Cynulliad  
Cenedlaethol  
Cymru

National  
Assembly for  
Wales



---

### Cofnodion Cryno:

#### Aelodau'r Cynulliad:

Jocelyn Davies (Cadeirydd)  
Peter Black  
Christine Chapman  
Paul Davies  
Mike Hedges  
Ann Jones  
Julie Morgan  
Simon Thomas

#### Tystion:

Ben Arnold, Cyngorwr Polisi, Addysg Uwch Cymru  
Dr David Blaney, Cyngor Cyllido Addysg Uwch Cymru  
Professor John Hughes, Prifysgol Bangor  
Celia Hunt, Cyngor Cyllido Addysg Uwch Cymru  
Stephanie Lloyd, Undeb Cenedlaethol y Myfyrwyr, Cymru  
Bethan Owen, Cyngor Cyllido Addysg Uwch Cymru  
Kieron Rees, Swyddog Polisi a Chynrychiolaeth, Undeb  
Cenedlaethol y Myfyrwyr  
Amanda Wilkinson, Addysg Uwch Cymru

#### Staff y Pwyllgor:

Bethan Davies (Clerc)  
Claire Griffiths (Dirprwy Clerc)  
Helen Jones (Ymchwilydd)

---

## TRAWSGRIFIAD

Gweld [trawsgriadiad o'r cyfarfod](#).

### 1 Cyflwyniadau, ymddiheuriadau a dirprwyon

1.1 Croesawodd y Cadeirydd yr Aelodau a'r cyhoedd i'r cyfarfod.

### 2 Ymchwiliad i Gyllido Addysg Uwch: Tystiolaeth gan Addysg Uwch Cymru a Chyngor Cyllido Addysg Uwch Cymru

2.1 Clywodd y Pwyllgor dystiolaeth gan yr Athro John Hughes, Is-ganghellor Prifysgol Bangor, Amanda Wilkinson, Cyfarwyddwr Addysg Uwch Cymru, Ben Arnold, Cynghorwr Polisi i Addysg Uwch Cymru,

Dr David Blaney, Prif Weithredwr Cyngor Cyllido Addysg Uwch Cymru, Bethan Owen, Cyfarwyddwr Ymgysylltu Sefydliadol Cyngor Cyllido Addysg Uwch Cymru, a Celia Hunt, Cyfarwyddwr Sgiliau, Addysg a Chyllid, Cyngor Cyllido Addysg Uwch Cymru, ynghylch cyllido addysg uwch.

#### Camau gweithredu:

2.1 Cytunodd Addysg Uwch Cymru i anfon gwybodaeth ychwanegol ynghylch:

- Data ar gymhariaethau rhanbarthol
- Nifer y myfyrwyr AAB neu well sy'n astudio ym Mhrifysgol Bangor
- Faint yn llai o fyfyrwyr sy'n astudio drwy gyfrwng y Gymraeg
- Data ar werth am arian o ran myfyrwyr sy'n astudio yng Nghymru

2.2 Cytunodd Cyngor Cyllido Addysg Uwch Cymru i anfon gwybodaeth ychwanegol ynghylch:

- Y tueddiadau o ran myfyrwyr o Gymru sy'n astudio yn Lloegr (pan fo'r wybodaeth ar gael)
- Nifer y myfyrwyr sy'n astudio drwy gyfrwng y Gymraeg

### 3 Ymchwiliad i Gyllido Addysg Uwch: Tystiolaeth gan Undeb Cenedlaethol y Myfyrwyr

3.1 Clywodd y Pwyllgor dystiolaeth gan Stephanie Lloyd, Llywydd Undeb Cenedlaethol y Myfyrwyr Cymru a Keiron Rees, Swyddog Polisi a Materion Cyhoeddus, Undeb Cenedlaethol y Myfyrwyr Cymru, ynghylch cyllido addysg uwch.

#### Camau gweithredu:

2.1 Cytunodd Undeb Cenedlaethol y Myfyrwyr Cymru i anfon gwybodaeth ychwanegol ynghylch dadansoddi gwaith ymchwil sydd i ddod ar gymorth i fyfyrwyr, pan fo hynny ar gael yn y flwyddyn newydd

## **4 Papurau i'w nodi**

4.1 Nodwyd y papurau.

4.1 Cyllideb Ddrafft Comisiwn y Cynulliad 2014–15: Llythyr gan Angela Burns AC

## **5 Cynnig o dan Reol Sefydlog 17.42 i benderfynu gwahardd y cyhoedd o'r cyfarfod ar gyfer y canlynol:**

5.1 Derbyniwyd y cynnig.

## **6 Ymchwiliad i Gyllido Addysg Uwch: Trafod y dystiolaeth a gafwyd**

6.1 Trafododd y Pwyllgor y dystiolaeth a gafwyd ar gyfer yr ymchwiliad i gyllido addysg uwch.

## **7 Y Bil Tai (Cymru)**

7.1 Nododd y Pwyllgor y papur a chytunodd i wahodd y Gweinidog Tai ac Adfywio i un o gyfarfodydd y Pwyllgor fel y gallai'r Aelodau ei holi ynghylch materion ariannol y Bil.

## **8 Ymateb cychwynnol Llywodraeth y DU i Gomisiwn Silk Rhan 1**

8.1 Nododd y Pwyllgor y papur a chytunodd i wneud gwaith pellach mewn perthynas â hyn.

# Eitem 3a

## **Additional evidence from the Open University in Wales following the Committee meeting on Wednesday 13 November 2013**

The tables attached show details of our undergraduate student numbers broken down by age from 2002/3 to 2012/13. As the table indicates, for Academic Year 2012/13 (which is the most recent year for which we have a complete set of student data figures) we had 1416 students under the age of 25. This compares to 678 students under 25 in AY 2002/3. In 2002/3 those students represented 11% of our overall undergraduate student numbers in 2013/13 that figure is 17.7%. The spreadsheet also contains graphs showing young students as a proportion of our overall undergraduate students and the breakdown of our students by age.

Information Office: Web Stats Output

SOS - Actuals - reservations and registrations / student progress

for Detailed Price Area UK price area - Wales

Generated Summary Statistics

RegStart: Registered at Module Start

Tudalen 30

Age Band	2002/03 [A]	2003/04 [A]	2004/05 [A]	2005/06 [A]	2006/07 [A]	2007/08 [A]	2008/09 [A]	2009/10 [A]	2010/11 [A]	2011/12 [A]	2012/13 [A]
0 - 17	11	15	8	14	91	149	222	182	191	251	166
18 - 20	176	149	137	152	177	198	214	259	306	338	329
21 - 24	491	528	467	527	586	612	748	846	913	936	921
25 - 29	820	835	795	763	891	951	1112	1313	1430	1518	1552
30 - 34	1052	1050	874	825	816	796	931	1169	1193	1300	1263
35 - 39	1115	1042	972	918	895	934	1016	1139	1035	1026	977
40 - 44	876	925	817	746	852	883	970	975	975	965	853
45 - 49	615	595	563	609	579	645	755	825	855	784	701
50 - 54	417	378	361	347	375	433	485	505	490	496	510
55 - 59	279	304	303	310	289	286	323	350	330	311	304
60 - 64	156	168	165	166	186	186	253	263	253	217	224
65 plus	173	169	156	182	196	219	224	235	246	230	211
	6,181	6,158	5,618	5,559	5,933	6,292	7,253	8,061	8,217	8,372	8,011

Proportion

0 - 17	0.2%	0.2%	0.1%	0.3%	1.5%	2.4%	3.1%	2.3%	2.3%	3.0%	2.1%
18 - 20	2.8%	2.4%	2.4%	2.7%	3.0%	3.1%	3.0%	3.2%	3.7%	4.0%	4.1%
Under 25	11.0%	11.2%	10.9%	12.5%	14.4%	15.2%	16.3%	16.0%	17.2%	18.2%	17.7%

Change year on year

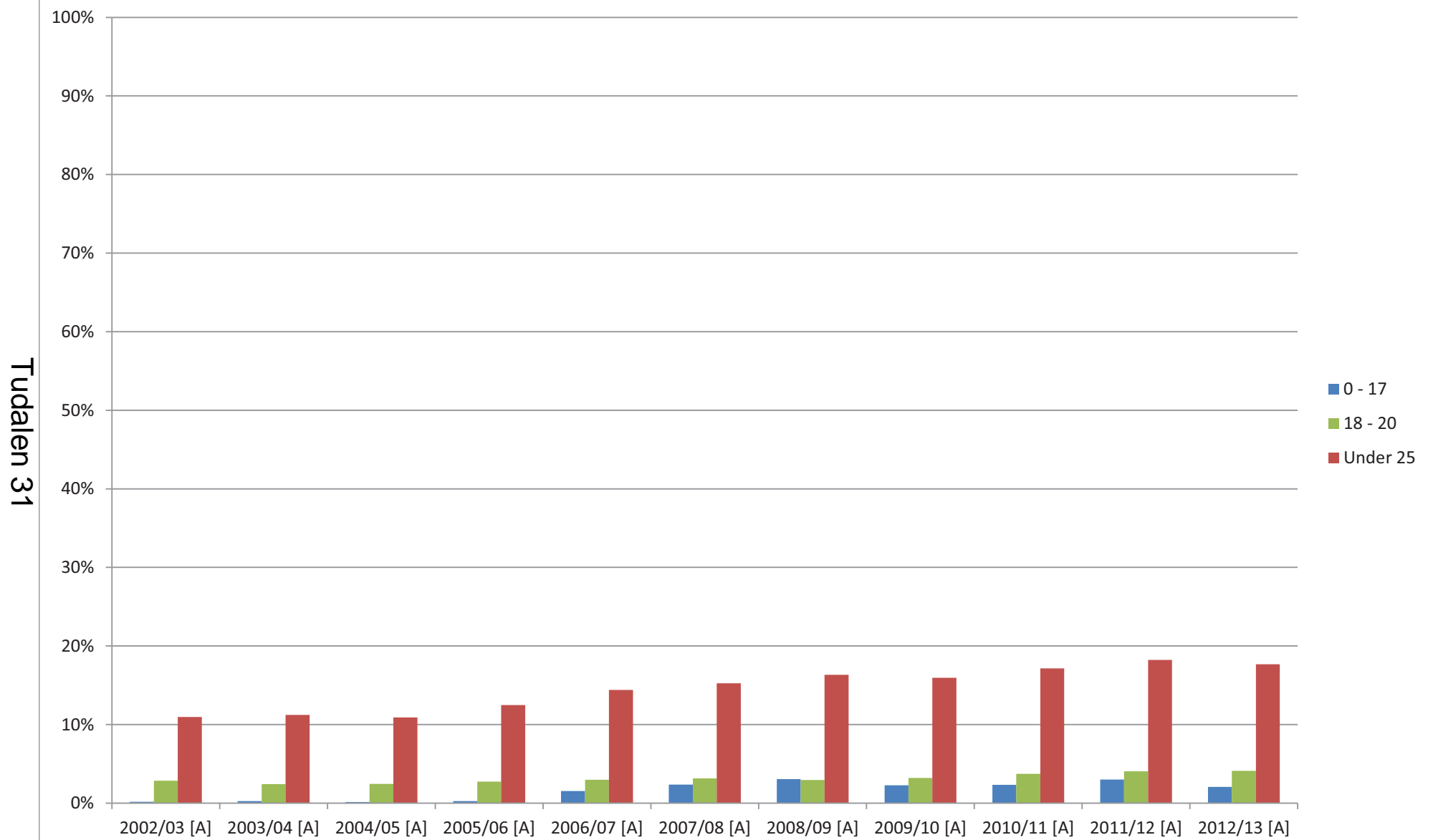
0 - 17		36.4%	-46.7%	75.0%	550.0%	63.7%	49.0%	-18.0%	4.9%	31.4%	-33.9%
18 - 20		-15.3%	-8.1%	10.9%	16.4%	11.9%	8.1%	21.0%	18.1%	10.5%	-2.7%
Under 25		2.1%	-11.6%	13.2%	23.2%	12.3%	23.5%	8.7%	9.6%	8.2%	-7.1%

Change from 2002/03

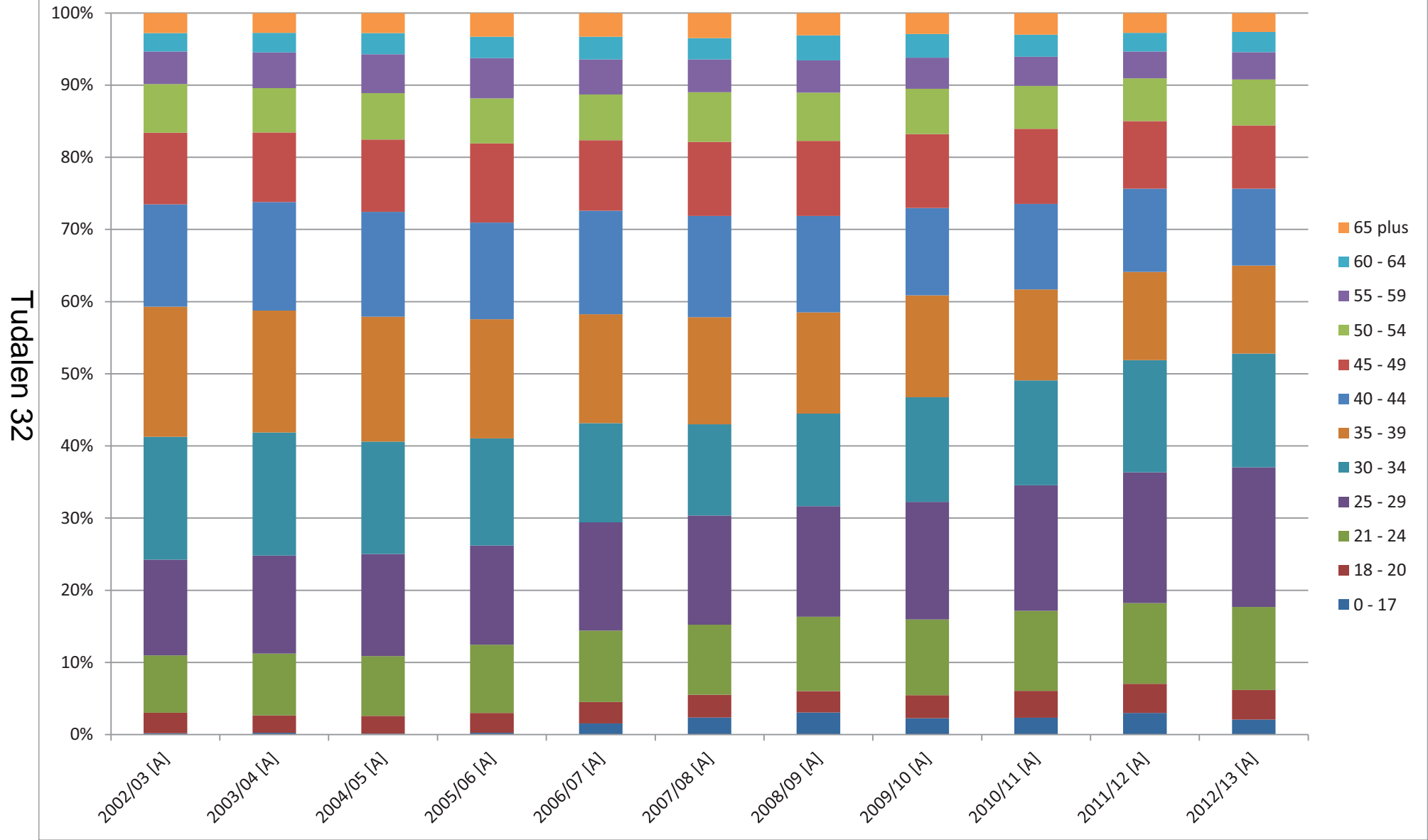
0 - 17		36.4%	-27.3%	27.3%	727.3%	1254.5%	1918.2%	1554.5%	1636.4%	2181.8%	1409.1%
18 - 20		-15.3%	-22.2%	-13.6%	0.6%	12.5%	21.6%	47.2%	73.9%	92.0%	86.9%
Under 25		2.1%	-9.7%	2.2%	26.0%	41.4%	74.6%	89.8%	108.0%	124.9%	108.8%



## Young students as a proportion of all UG students - OUiW



# UG students - OUiW



Mae cyfyngiadau ar y ddogfen hon

Yn rhinwedd paragraff(au) ix o Reol Sefydlog 17.42

Mae cyfyngiadau ar y ddogfen hon